

ПОСЛЕДОВАТЕЛЬНОЕ ЭХО

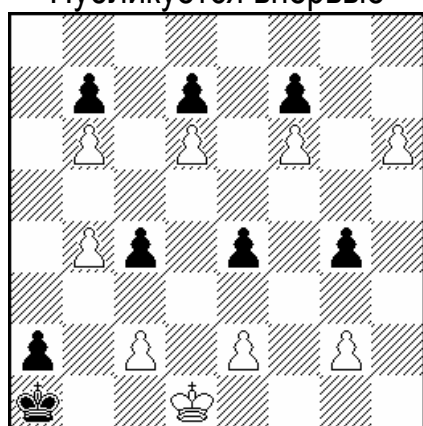
Утверждаю, составить двухфазный этюд со слабыми превращениями просто – я "наштамповал" таких творений десятки. Со временем пришел к выводу: чтобы поднять подобный этюд над средним уровнем, необходимо еще что-то...

Одним из способов придания замыслу выразительности является повтор ситуации, например: систематическое движение. Но встречаются случаи, когда "системы" вроде бы и нет, но через некоторое время вновь возникает похожая ситуация. В отличие от традиционного "эхо", возникающего в параллельных вариантах, я назвал такой эффект "последовательным эхом".

Первое воплощение темы состоялось без малого 100 лет назад – в 1913 году. В "почти пешечном" этюде некий З. Герланд провел двукратное превращение пешки в коня с последующей его жертвой. В чисто пешечной форме ситуацию можно повторить трижды, что и сделали каждый по-своему Г. Госман (1938), В. Кархиа (1944) и Ж. Рошэ (1975).

№1. М. Зинар

Публикуется впервые

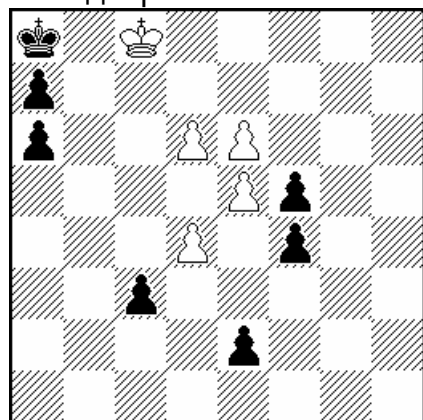


Выигрыш 9+8

b) ♟b7→h7, +♟a3

№2. М. Зинар

Мадьяр шаккелет 1987



Выигрыш 5+7

Я проиллюстрирую тему своим этюдом №1, т.к. у него есть ряд преимуществ. Во-первых: в "почти близнецах" схема работает и справа налево, и слева направо. Во-вторых: систематическое движение подчеркивают пешки c4, e4 и g4. Они делают шах вперед, а на их место приходят другие пехотинцы. И главное достоинство этюда: он мой!

a) 1.♔c1 g3 2.h7 e3 3.h8♘ c3 4.♘g6 (раз!) 4...fg 5.f7 g5 6.f8♘ g4 7.♘e6 (два!) 7...de 8.d7 e5 9.d8♘ e4 10.♘c6 (и три!) 10...bc 11.b7 с победой. Например: 11...c5 12.b8♙ (♙) c4 13.♔d1 ♔b2 14.♙a8(a7) и т.д.

b) 1.♔c1 c3 2.b7 e3 3.b8♘ g3 4.♘c6 dc 5.d7 c5 6.d8♘ c4 7.♘e6 fe 8.f7 e5 9.f8♘ e4 10.♘g6 hg 11.h7, и фигура появляется на нужном поле. 11...g5 12.h8♙(♙) g4 13.♙:c3#.

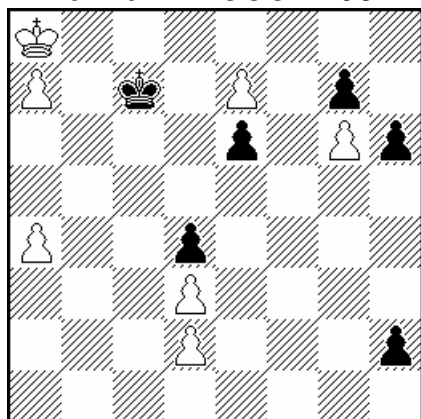
В №2 пешки тоже превращаются в коней, но сюжет иной (к слову, один такой конь был у Н.Григорьева, 1929).

Нельзя выпускать из угла черного короля. Поэтому: 1.e7 c2 2.e8♘! (раз!) 2...c1♙+ 3.♘c7+ ♙:c7+. Теперь техническая фаза: 4.dc e1♙ 5.♔d7 ♙c3 (или 5...♔b7 6.c8♙+ ♔b6 7.♙c5+, матуя) 6.c8♙+ ♙:c8+ 7.♔:c8 f3. И третья фаза: 8.e6 f2 9.e7 f1♙ 10.e8♘! (два!) ♙c4+ 11.♘c7+ ♙:c7+ 12.♔:c7. Настал черед заключительной фазы: 12...f4 13.d5 f3 14.d6 f2 15.d7 f1♙ 16.d8♙(♙)#.

Следующий конь для последовательного эхо был

№3. М. Зинар

Шахматы в СССР 1987

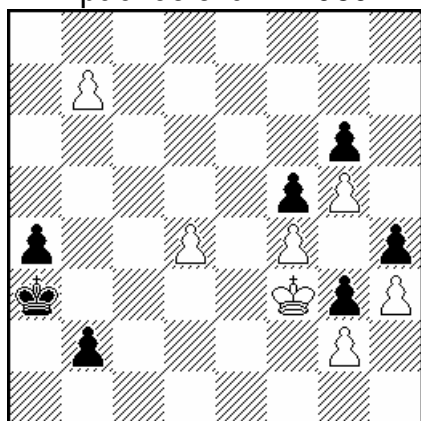


Ничья

7+6

№4. М. Зинар

Красное знамя 1989

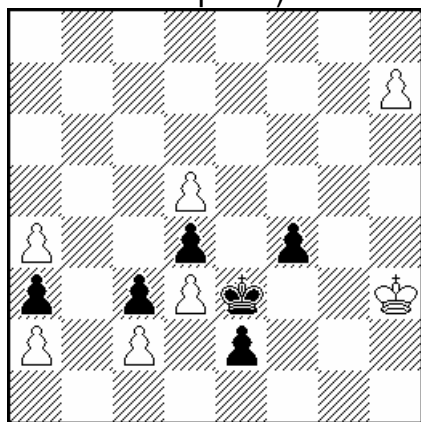


Выигрыш

7+7

№5. М. Зинар

Магаданская правда 1986
(Коррекция. Публикуется
впервые)



Выигрыш

7+6

взят из этюда Гиа Надареишвили (1969). Если в предыдущих работах черный король заперт на угловых полях, то в №3 уже белый король лишен подвижности. **1.e8♖+! Кс8 2.♘d6+ ♔d7** (иначе – вечный шах) **3.♙b8 h1♙ 4.a8♙ ♙:a8+ 5.♙:a8 ♙:d6**. Кажется, конфликт исчерпан. Но странным образом петля на шее белого короля вновь начинает затягиваться. **6.a5!** Плохо **6.♙b7? h5 7.a5 h4 8.a6 h3 9.a7 h2 10.a8♙ h1♙+ 11.♙b8 ♙:a8+ 12.♙:a8 ♙e5 13.♙b7 ♙f6 14.♙c6 ♙:g6**. Не спасает также "идея Рети": **6.♙b8?! ♙c6 7.a5 ♙b5! 8.♙b7 ♙:a5 9.♙c6 h5** и т.д. **6...♙c7!** (6...h5 7.♙b8!) **7.a6 e5 8.a7 e4 9.de h5 10.e5 h4 11.e6 h3 12.e7 h2**. Повторилась начальная ситуация! **13.e8♖+! ♙c8 14.♘d6+ ♔d7 15.♙b8 h1♙ 16.a8♙ ♙:a8+ 17.♙:a8 ♙:d6** Возникла позиция, родственная положению после 5-го хода, но без пешек d3 и e6... **18.♙b7!** с ничьей. Слишком просто? Но это как раз тот случай, когда в простоте вся прелесть!

Теперь на арену выходят ладьи! (№4 и №5).

1.b8♖! (1.b8♙? b1♙ 2.♙:b1 – пат Ринка- Григорьева) **1...♙a2 2.d5 b1♙ 3.♖:b1 ♙:b1**. Теперь следует вторая, техническая фаза: **4.d6 a3 5.d7 a2 6.d8♙ a1♙ 7.♙d1+ ♙a2 8.♙:a1+ ♙:a1**. Начинается третья фаза: **9.♙e3 ♙b2 10.♙d4 ♙c2 11.♙e5 ♙d2 12.♙f6 ♙e2 13.♙:g6 ♙f2 14.♙h5 ♙xg2 15.g6 ♙:h3 16.g7 g2 17.g8♖!** с выигрышем. Но не **17.g8♙? g1♙ 18.♙:g1** – пат Ринка-Григорьева на другом фланге.

1.h8♖! (1.h8♙? e1♙ 2.♙e5+ ♙f3 3.♙:e1 с патом Лазара) **1...e1♙ 2.♖e8+ ♙f2 3.♖:e1 ♙:e1 4.♙g4 ♙d2 5.d6 f3 6.♙:f3 ♙:c2 7.d7 ♙:d3 8.d8♖!** (8.d8♙? c2 9.♙c7 c1♙ 10.♙:c1 с эхо-патом Лазара) **8...c2 9.♖c8 ♙d2 10.♙e4 c1♙ 11.♖:c1 ♙:c1 12.a5** с выигрышем.

В этюде №6 пешка превращается в разные фигуры – ладью и слона, но паты одинаковые.

1.d7 d1♙ 2.d8+! (2.d8♙+? ♙e3 3.♙:d1 со знакомым патом Лазара) **2...♙e2 3.♖:d1 ♙:d1 4.♙f4 ♙c2 5.♙:e4 ♙b2 6.♙d3 ♙:a2 7.♙c2 ♙a1 8.h4! a2 9.g5 fg 10.h5!** (10.hg? f6! и белые в цугцванге) **10...g4 11.h6 g3 12.h7 f6 13.♙d3** (плохо **13.♙d2? ♙b1!** с ничьей) **13...♙b2 14.h8♙!** с победой. Но не **14.h8♙? a1♙ 15.♙:f6+ ♙:b3 16.♙:a1** с эхо-хамелеонным патом.

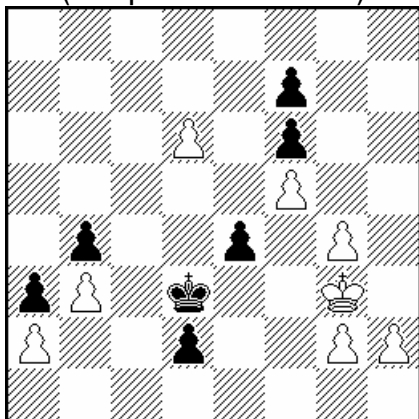
Соединить в одном этюде последовательное эхо и два превращения в слона пока не удалось – в эту легкую фигуру пешки превращать куда сложнее... Есть два этюда с последовательным превращением в слонов.

№6. М. Зинар

64 – Шахматное обозрение

1987

(Исправление 1990)

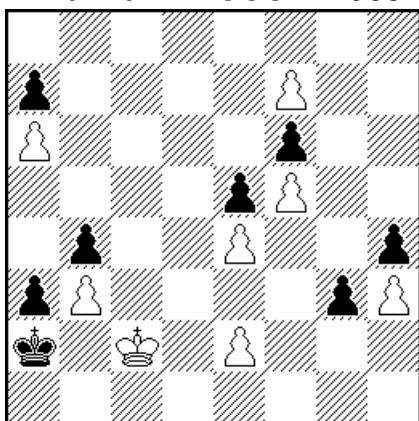


Выигрыш

8+7

№7. М. Зинар

"Шахматы в СССР" 1988



Выигрыш

8+8

Приведу лучший (№7):

В начале на доске появляется слон Залкинда: **1.f8♗! g2 2.♗c5**. В предыдущих этюдах первая фаза сразу заканчивалась разменом. Но в **№7** его нет. Зачем, спрашивается, черным отдавать ферзя: **2...g1♔** **3.♗:g1 ♔a1 4.♗e3 a2 5.♗g5**, если можно потоптаться королем в углу? **2...♔a1! 3.♗e3!** (не **3.♗:a7?** из-за **3...a2!**) **3...g1♔**, приходится... На **3...♔a2** последует **4.♗:a7 ♔a1 5.♗c5**, а после **3...a2** – мат в два хода: **4.♗c1! g1♔ 5.♗b2#**. **4.♗:g1 a2 5.♗d4+** (**5.♗b6? ab 6.a7 b5** с ничьей) **5...ed 6.e5 fe**. И вторая фаза со слоном Лазара: **7.f6 e4 8.f7 d3+ 9.ed ed+ 10.♔:d3! ♔b2! 11.f8♗!** с победой.

В этюде **№7** нет и намека на возможное "последовательное эхо" с двумя превращенными слонами. Нереальной выглядит попытка превратить последовательно слонов Залкинда с патом на a2. Теоретически возможно составить этюд с патом Лазара из второй фазы, но практически – маловероятно...

Собираясь писать статью, автор, конечно, преследует какую-то цель. В нашем случае – собрать воедино этюды на тему "последовательного эхо" – уже неплохо.

Но была и другая задумка: восстановить справедливость по отношению к этим этюдам. Они малоизвестны и имеют очень скромные отличия, а то и совсем прошли мимо судейского ока... Но я думаю, что автор лучше всех разбирается в своих творениях. Я высоко оцениваю эти этюды! Если бы мне довелось издать что-то типа "100 избранных этюдов", то все эти работы оказались бы в этой сотне.

В конце 2008-го Сергей Н Ткаченко опубликовал в интернет-журнале "ChessPro" статью "Короли шахматной пехоты", посвященную творчеству Н.Д. Григорьева и автора этих строк. Увы, среди двадцатки лучших моих этюдов, отобранных Сергеем, нет композиций на тему "последовательного эхо"... А вот если бы я выбирал двадцатку лучших, то **№3** с "конем Надареишвили" и **№7** со слонами Залкинда и Лазара вошли бы в нее при любом раскладе! Они, в своем роде, уникальны: ни прибавить, ни убавить, ни что-то переставить.

Так что, у этих этюдов есть высокое отличие – специальный приз, выданный автором собственноручно!